

體長約5cm

澤蛙 Paddy Frog *Fejervarya limnocharis*



澤蛙在水田和池塘比較常見。澤蛙的體色有很多變化，主要以啡色和綠色為主，有著很好的保護色，有些澤蛙從頭到臀部會有一條垂直的中線，看上去就像要把澤蛙一分為二。

嘴巴上下唇有三、四條直紋



圖中這有著哈利波特般閃電中線的澤蛙，真的是非常特別呢！



喜愛食物：昆蟲，蟋蟀及白蟻

短腳角蟾 Short-legged Toad *Megophrys brachykolos*



短腳角蟾奇貌不揚，眼睛上有角突起，樣子非常趣怪。成年的短腳角蟾身長只有四厘米，身體小小叫聲卻很大，春夏季在香港島及大嶼山都可找到牠們的蹤跡。目前只在香港有穩定的短腳角蟾族群。牠在國際自然保護聯盟瀕危物種紅色名錄中被列入為「瀕危」的物種。

你有看過這樣的蝌蚪嗎？一般的蝌蚪嘴巴向下，有角質齒幫助刮食藻類。短腳角蟾的蝌蚪長得很不一樣，漏斗形的大嘴巴朝天，最愛吃浮在水面的有機碎屑。



喜愛食物：白蟻，蚯蚓，蟋蟀

體長約4cm

體長約4cm

香港湍蛙 Hong Kong Cascade Frog *Amolops hongkongensis*



©Wesley Yip

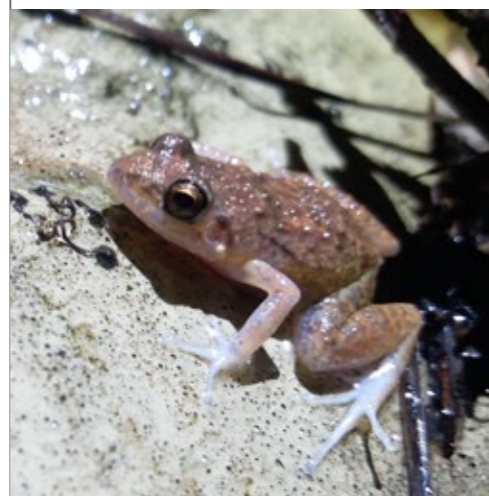
喜愛食物：蒼蠅，蚱蜢及昆蟲幼蟲

曾經以為香港湍蛙是香港特有品種，其後在廣東省也有發現。香港湍蛙住在水流湍急的溪流或瀑布，有著特大的眼睛和吸盤的牠，是瀑布中的跳躍能手呢！背部有著小疙瘩，顏色也和石頭差不多，擁有非常好的保護色。

聰明的香港湍蛙把蛙卵產在瀑布旁邊有水濺到的石頭上，有良好保護同時也能讓蛙卵保持濕潤。



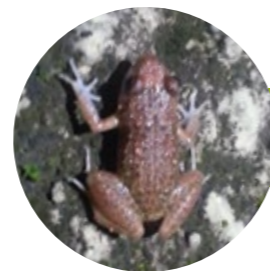
溫室蟾 Green House Frog *Eleutherodactylus planirostris*



喜愛食物：昆蟲，蟋蟀

這小小的溫室蟾是外來入侵物種，牠的原生地是巴哈馬群島及古巴，估計是透過園林植物貿易進入香港的。溫室蟾的繁殖力很驚人，產卵後幼蛙可以在卵內直接發育，不用像其他蛙類般要在水中經過蝌蚪階段。溫室蟾有機會影響本地原生物種，如競爭食物及棲息地。

溫室蟾背部有一條淡色中線，趾間無蹼，亦無吸盤。



體長約2cm

哇！蛙蛙！

香港只是一個彈丸之地，高度城市化卻生活著24種原生兩棲動物，佔全中國的7%。本圖冊收錄了11種香港常見的原生兩棲物種及1種外來物種，希望增加大眾對兩棲類的了解及推廣兩棲類的保育信息。

兩棲動物小介紹

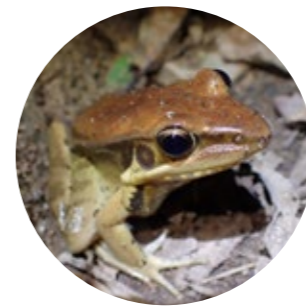
兩棲動物不只青蛙這麼簡單，還有長得像壁虎的蝾螈和長得像蚯蚓的蚓螈。兩棲動物是指幼年時在水中生長、用鰓呼吸；長大後能在陸上生活、用肺和皮膚呼吸的動物。兩棲動物的卵，有透明膠質保護，通常產在水中或近水的地方。兩棲動物有著神秘又引人入勝的魅力，就讓我們一起去發掘更多關於牠們的趣事吧！

星人社社
愛自然、樂生態、賞文化

f Alien United 星人社社

星人社社

alienunited2047@gmail.com



香港兩棲動物 小圖鑑

圖、文：Holly Wong
編：Walter Ng, Holis Lam



體長約14cm

香港瘰螈 Hong Kong Newt *Paramesotriton hongkongensis*



看牠有四條腿和長尾巴，別以為牠是壁虎。其實牠是香港唯一一種有尾巴的兩棲類動物——香港瘰螈。擁有良好保護色的牠們會在小溪及附近的樹林邊出沒，所以下次去溪邊時，試試仔細看有沒有找到牠們的蹤跡。

香港瘰螈是冬天繁殖的，牠們會在葉與葉之間產卵。瘰螈幼體和其他蝌蚪長得不一樣，有外露的腮。

每一隻瘰螈的肚皮上都有獨特的紅色斑紋，像我們的指紋一樣，沒有一個是相同的。

喜愛食物：魚、蚯蚓、蝌蚪、蝦及昆蟲幼蟲

花狹口蛙 Asiatic Painted Frog *Kaloula pulchra pulchra*



下雨天最常看到這種胖胖圓圓、長得很可愛的花狹口蛙。牠們愛躲在溝渠裏，發出如雷貫耳的叫聲，有人說牠們的叫聲像牛叫，所以亦有牛蛙之稱。

受威脅時，花狹口蛙會吸入大量空氣讓身體膨脹，變成小氣球。

看不出牠是掘洞和攀爬高手吧！

喜愛食物：螞蟥、白蟻

體長約7.5cm

♀ 雌性體長約7cm

♂ 雄性體長約5cm

斑腿泛樹蛙 Brown Tree Frog *Polypedates megacephalus*



如果你在樹叢中找到眼睛大大，身手敏捷的棕色蛙，那很有可能是斑腿泛樹蛙了。牠們的叫聲很特別，像是開機關槍一樣的「搭搭搭」，在樹林中很響亮呢。

樹蛙能在植物上行走，靠的就是手上大大的吸盤，能幫助牠們在樹叢中爬來爬去。

斑腿泛樹蛙會在水源附近產卵，用長長的後腿打出愛的泡泡，泡泡的外層會慢慢變乾，保護卵泡裡的蛙卵。

喜愛食物：昆蟲，如蟋蟀、甲蟲及蒼蠅

大綠蛙 Green Cascade Frog *Odorrana chloronata*



你以為青蛙只會「呱呱」叫嗎？有一些青蛙叫聲很特別喔！像住在溪流的大綠蛙，如果用低音鳴叫，流水的聲音很容易掩蓋牠的鳴聲，所以大綠蛙有著像小鳥般高音的「吱吱」鳴叫聲，如果晚上在河流邊聽到，別以為鳥兒還未睡喔。雄蛙和雌蛙體型差異極大，雌蛙可以比雄蛙大一倍。

大綠蛙在受騷擾的時候會分泌出帶臭味的液體，所以亦有「大綠臭蛙」之稱。

青蛙有耳朵嗎？牠們的眼睛後面有圓形的鼓膜，能幫助牠們聽聲音。

喜愛食物：昆蟲，如蒼蠅、蟋蟀、昆蟲幼蟲及白蟻

♀ 雌性體長約10cm

♂ 雄性體長約5cm

♀ 雌性體長約10cm

♂ 雄性體長約6cm

黑眶蟾蜍 Asian Common Toad *Duttaphrynus melanostictus*



黑眶蟾蜍俗稱癩蛤蟆，是香港最常見的兩棲類動物。牠們的皮膚不像其他蛙類般濕潤又光滑，全身佈滿疙瘩及乾燥，能住在不太靠近水源的地方。牠們亦是我們的鄰居，有機會在公園或是水渠中找到牠們的蹤影。

黑眶蟾蜍的眼睛後有耳後腺，能分泌毒液。毒液加工後能提煉成中藥材-蟾酥。

雄性黑眶蟾蜍在繁殖季節時，前肢內掌的第一及二趾會長出黑色的角質層—婚墊，幫助抱緊雌性。

喜愛食物：昆蟲，如螞蟥、甲蟲及白蟻，也吃蛞蝓和蚯蚓

虎紋蛙 Chinese Bullfrog *Hoplobatrachus rugulosus*



虎紋蛙亦有田雞之稱，相信大家對田雞一定不陌生吧！不說不知道其實田雞是國家二級保護動物，由於過量捕獵及失去棲息地，野生田雞的數目越來越少。

野外個體顏色比較鮮豔。

我們在街市看到的田雞，都是人工繁殖的。記著切勿放生街市的田雞到野外，牠們會和本地物種競爭，甚至會傳染致命疾病。

喜愛食物：大昆蟲、小蛙、家鼠、魚類

♂ 雄性體長約8cm

♀ 雌性體長約12cm

體長約8cm

小棘蛙 Lesser Spiny Frog *Quasipaa exilispinosa*



溪流常見的小棘蛙於國際自然保護聯盟瀕危物種紅色名錄中被列入為「近危」的兩棲類動物。雄性小棘蛙在繁殖季節時會在趾部及胸口長出黑色的棘刺，這些棘刺能增加摩擦力，讓雄性小棘蛙於交配時緊緊地抱著雌性。

只有雄性的小棘蛙才會長出棘刺。

小棘蛙的眼睛有十字型虹膜。

喜愛食物：昆蟲，螃蟹及小蛙

沼蛙 Günther's Frog *Hylarana guentheri*



沼蛙能適應多種不同的生境，連在市區公園的水池也能找到牠們。無論是早上還是晚上，在逛公園時總會聽到水池邊傳來像狗吠的鳴叫，其實那是沼蛙的叫聲，所以沼蛙也有狗蛙之稱。

沼蛙的後腿非常有力，擁有很強的跳躍力。

青蛙擁有圓圓大大的眼睛，但視力不太好，對會動的物體比較有反應。

喜愛食物：蟋蟀、螞蟥及蚯蚓

體長約7cm